



Révision du Plan Local d'Urbanisme de Brezolles (28)

Réunion publique – Phase Diagnostic
6 février 2023





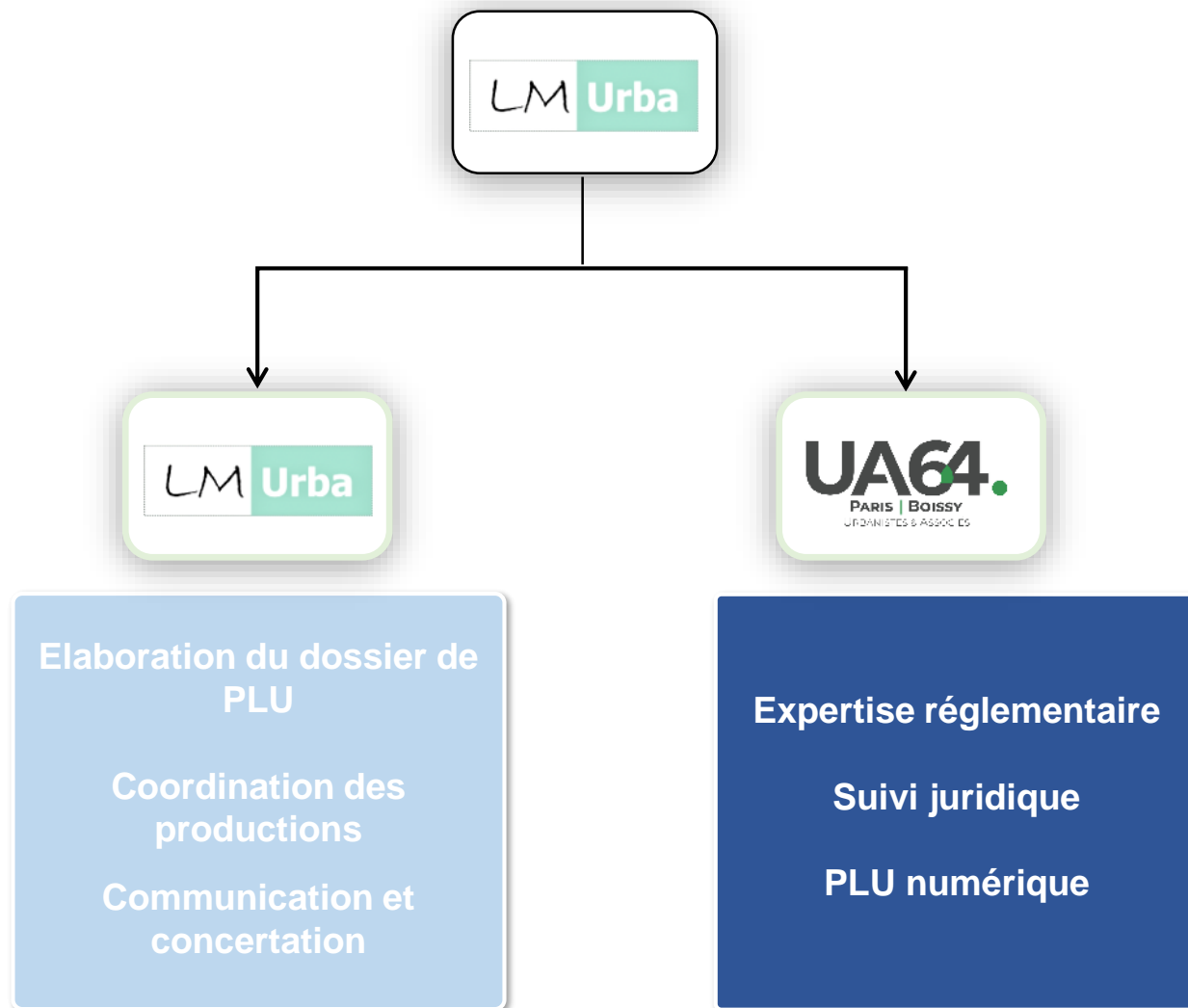
> Préambule



Qui sommes nous ?

Une **équipe**
couvrant l'ensemble
des compétences
nécessaires

Connaissant bien
le contexte
régional et local

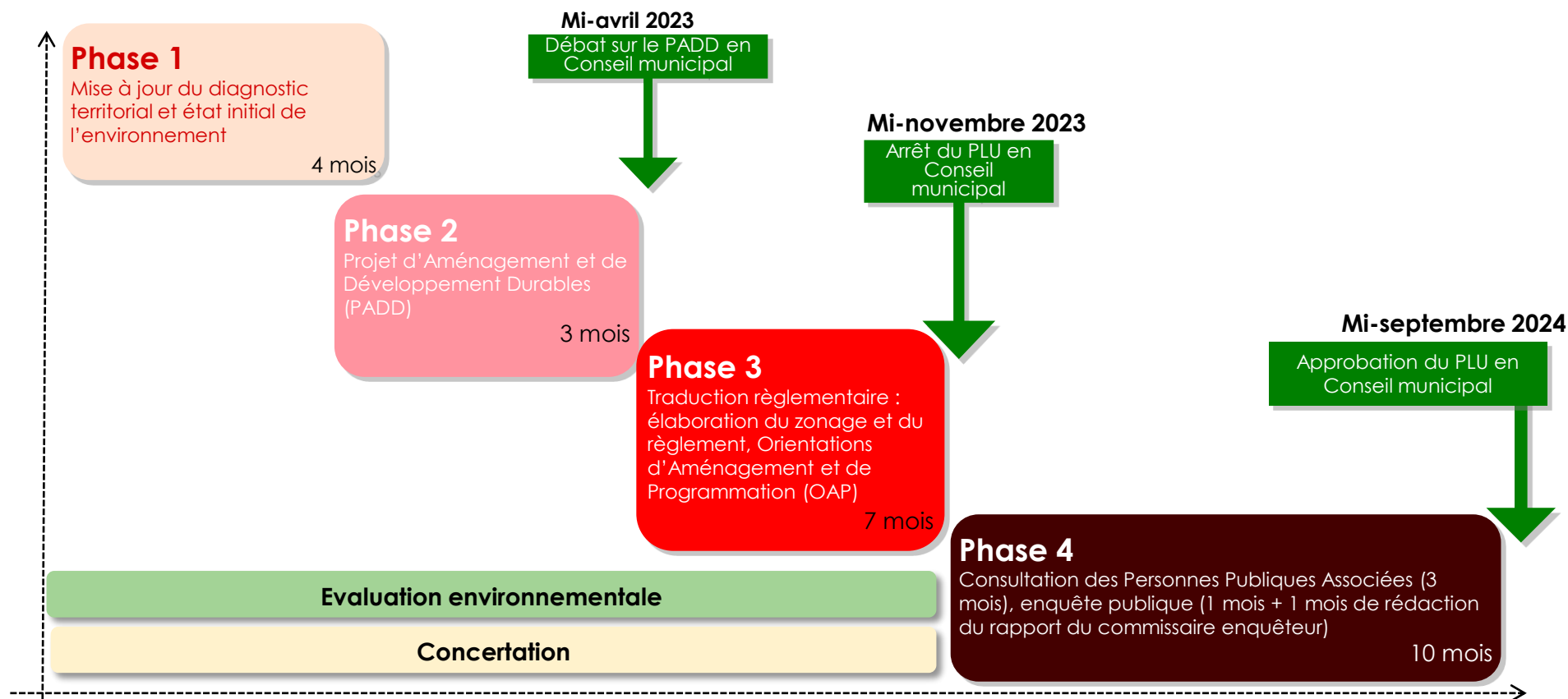


L'**articulation** avec 



Le **calendrier** prévisionnel

Une durée prévisionnelle de la procédure de **24 mois** jusqu'à l'approbation en **mi-septembre 2024**





> Organisation de la réunion de la concertation



Objectifs :

- Enrichir le diagnostic territorial et le Projet d'Aménagement et de Développement Durables (PADD)
- Recueillir l'expertise d'usage des habitants.

Organisation :

- **Temps 1** : Présentation par le groupement d'étude de données de cadrage sur les thématiques abordées : quelle est la situation actuelle ? – **45 minutes**
- **Temps 2** : Tables rondes – Échanges libres entre les participants, par groupes de 5 à 10 personnes – **Formulation des enjeux – 45 minutes**
- **Temps 3** : Restitution des échanges par un rapporteur volontaire à chaque table et **hiérarchisation des enjeux – 30 minutes**

> Les grands enjeux soulevés par le diagnostic et l'état initial de l'environnement :



Un pôle d'équilibre à affirmer



Une commune à taille humaine, un fonctionnement urbain à optimiser



Des enjeux environnementaux à mieux prendre en compte, un équilibre à trouver entre développement urbain et préservation de la trame verte et bleue



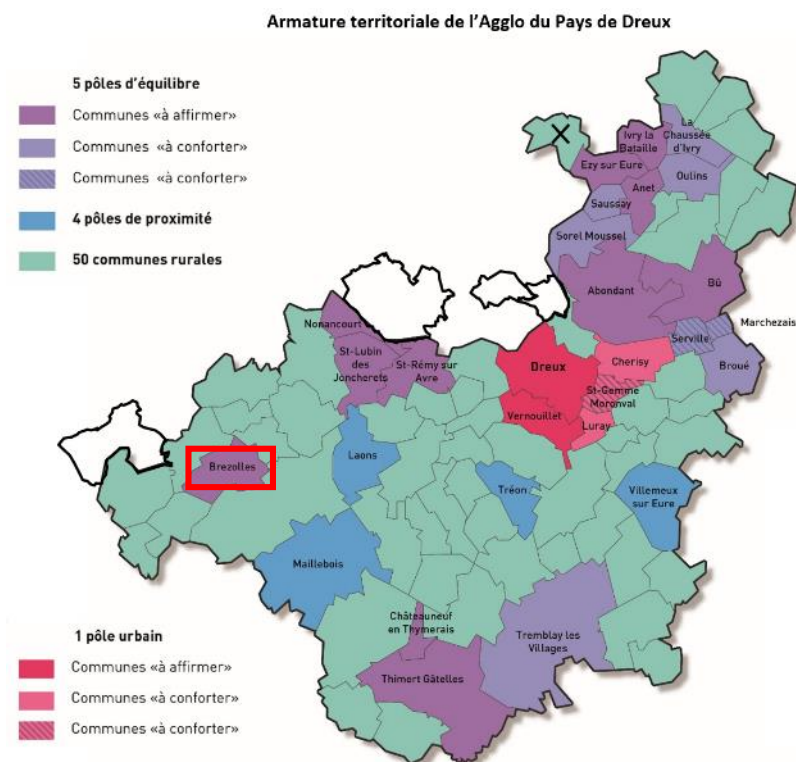
Un pôle d'équilibre à affirmer



Le **contexte**

La place de la commune au sein de l'agglomération

- Une **commune** d'Eure-et-Loir **située entre l'Île-de-France et des territoires ruraux** (Perche)
- **A la transition entre le Drouais, la Beauce et le Perche**
- Une commune membre de **l'agglomération du Pays de Dreux**, regroupant 81 communes et plus de 117.000 habitants en 2019
- Un **Pôle d'équilibre** de l'agglomération
- Un classement parmi les « **communes à affirmer** »



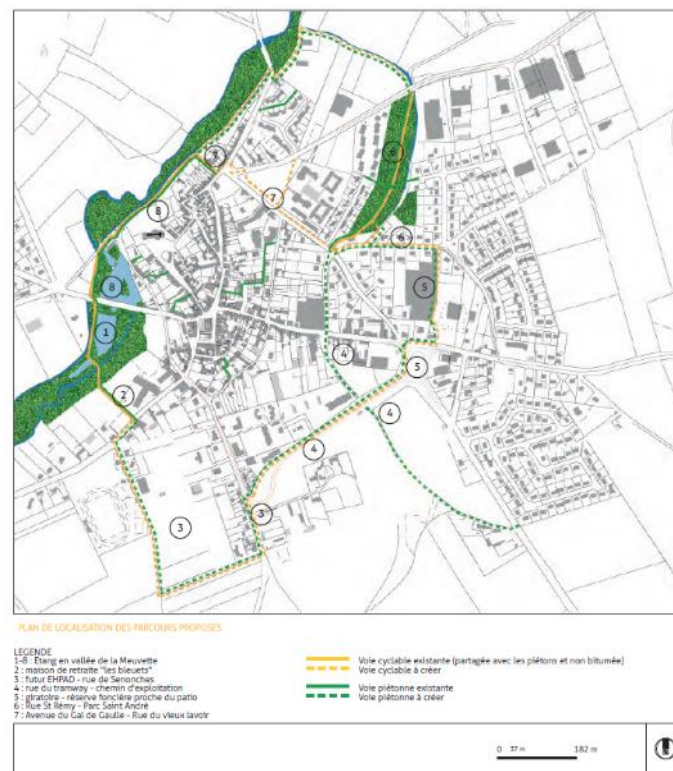
Source : SCoT de l'Agglo du Pays de Dreux (2019) – extrait du DOO

Le **contexte**

Brezolles, une **commune dynamique**, inscrite dans un certain nombre de dispositifs partenariaux :

- ▶ **Action Bourg-Centre** ;
- ▶ **Opération Programmée d'Amélioration de l'Habitat (OPAH)** ;
- ▶ **Programme Petite Ville de Demain (PVD)** avec une convention d'opération de revitalisation de territoire ;
- ▶ **EUROPAN** en lien avec la réalisation de la future A154.

Des dispositifs récents qui vont venir **alimenter le PLU**

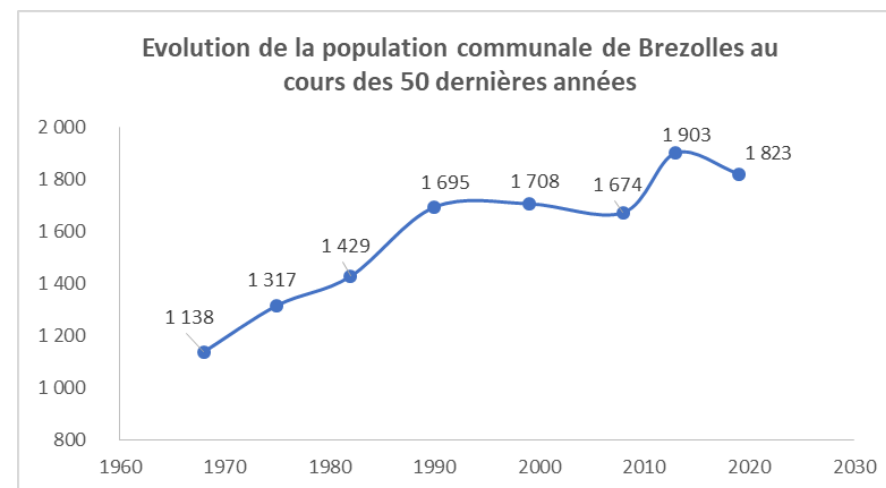


Extrait de l'étude Action Bourgs-Centres, CAUE Eure-et-Loir

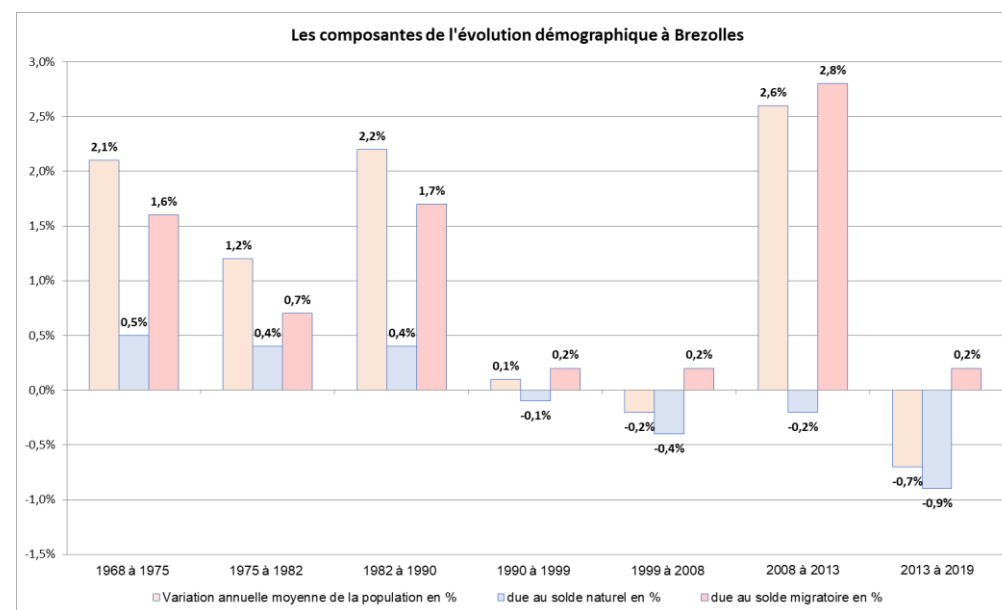
La **démographie**

Une diminution de la population qui se poursuit

- **1 814 habitants en 2020** (population municipale INSEE RP 2020)
- **Une population en baisse depuis 2013**, après une période de croissance marquée
- Une population **multipliée par 1,6** en cinquante ans
- Un **solde naturel négatif**
- Mais une **commune attractive**
- Une **population familiale** avec une taille des ménages assez élevée : **2,42 personnes par ménage en 2019** (2,76 en 1999 et 2,55 en 2013)



Source : INSEE, RP 2019

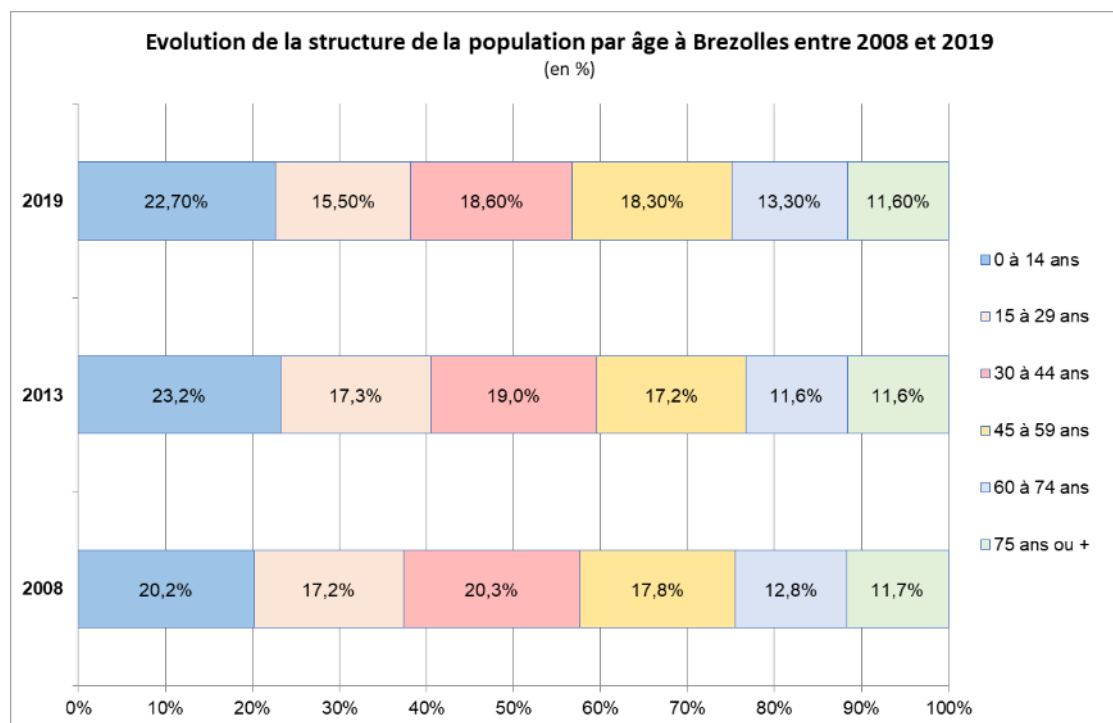


Source : INSEE, RP 2019

La démographie

La structure de la population communale : les tranches d'âge et le vieillissement

- Une réduction de la part des 15-44 ans
- **Une proportion des 0-14 ans, en hausse et plus marquée à Brezolles (22,7%) qu'à l'échelle de l'agglomération (21,20%)**
- **Une part des plus de 75 ans plus présente à Brezolles (11,60%) qu'à l'échelle de l'agglomération (8,20%)**
- **Une perte d'attractivité pour les jeunes ménages, à l'origine de la chute démographique récente ?**



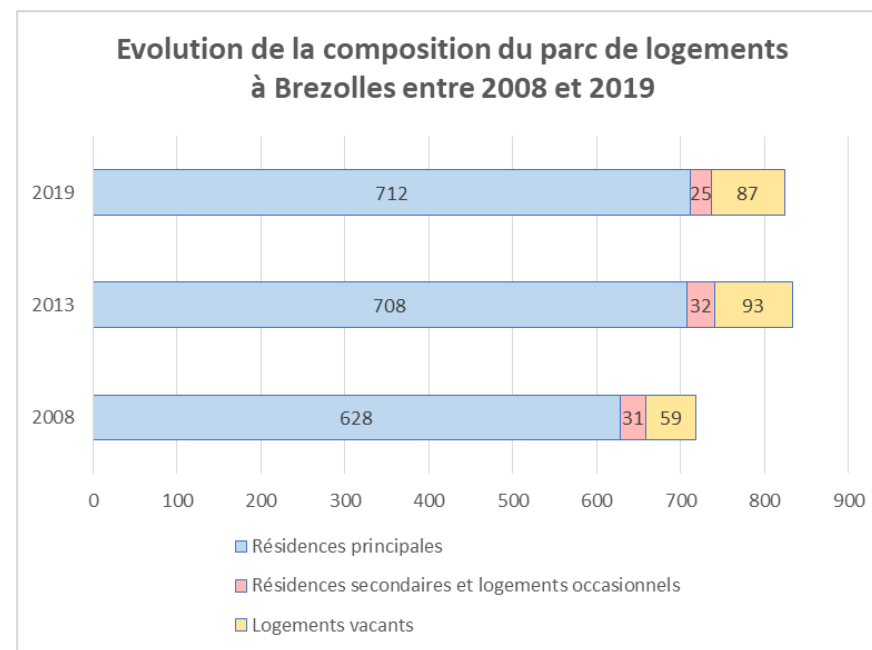
Source : INSEE, RP 2019



L'habitat

Une croissance du parc de résidences principales corrélée à l'évolution démographique, un parc de logements fragilisé par une forte vacance

- **712 résidences principales en 2019** (INSEE RP 2019)
- Entre 6 et 7 résidences principales supplémentaires par an sur la période 2008-2019
- **25 logements commencés sur la commune entre 2011 et 2020** (environ 2 à 3 par an)
- **Mais un parc de logements qui a globalement diminué entre 2013 et 2019 : -10 logements**
- Une prépondérance des **résidences principales (86,5% en 2019)**
- Un niveau de **vacance élevé et en forte augmentation** (10,5% en 2019 contre 8,3% en 2008)



Source : INSEE, RP 2019



L'habitat

6ha consommés entre 2009 et 2021 dont 5ha pour de l'habitat

Brezolles

(EPCI CA du Pays de Dreux)

données pour la période 2009-2021

62 750 m²

de nouvelles surfaces consommées

soit 0.44 %

de la surface communale nouvellement
consommée

dont 51 799 m²

de surfaces consommées de type habitat

dont 10 951 m²

de surfaces consommées de type activité

dont 0 m²

de surfaces consommées mixte

Source : <https://artificialisation.developpement-durable.gouv.fr/>

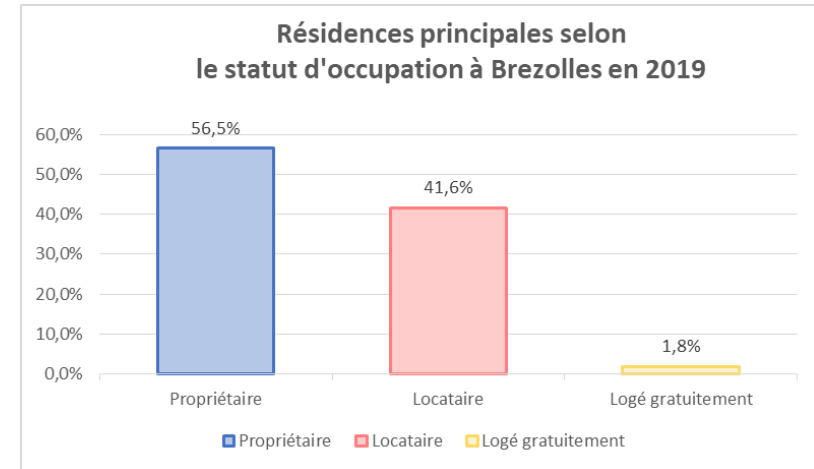


Opération d'aménagement d'ensemble à l'est de la rue des Marronniers, commencée au cours de la décennie 2000

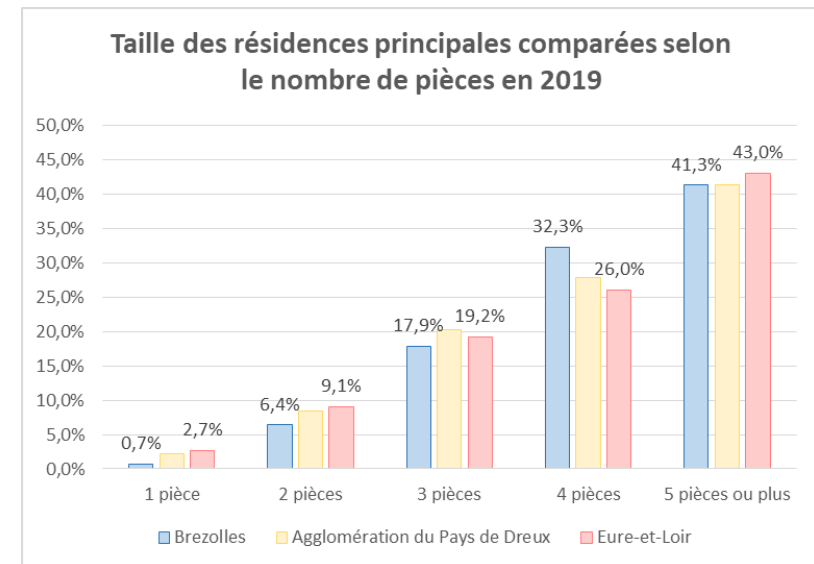
L'habitat

Un parc de logements relativement équilibré ...

- ▶ Un parc de logements **plus diversifié qu'à l'échelle de l'agglomération** : 56% de propriétaires occupants
- ▶ **296 logements locatifs** dont **près de 45% sont des logements locatifs sociaux** (18,7% du parc des résidences principales)
- ▶ Une part élevée de **maisons** (85%)
- ▶ Et une forte proportion de grands logements : **plus de 3/4 des logements compte 4 pièces ou plus**



Source : INSEE, RP 2019

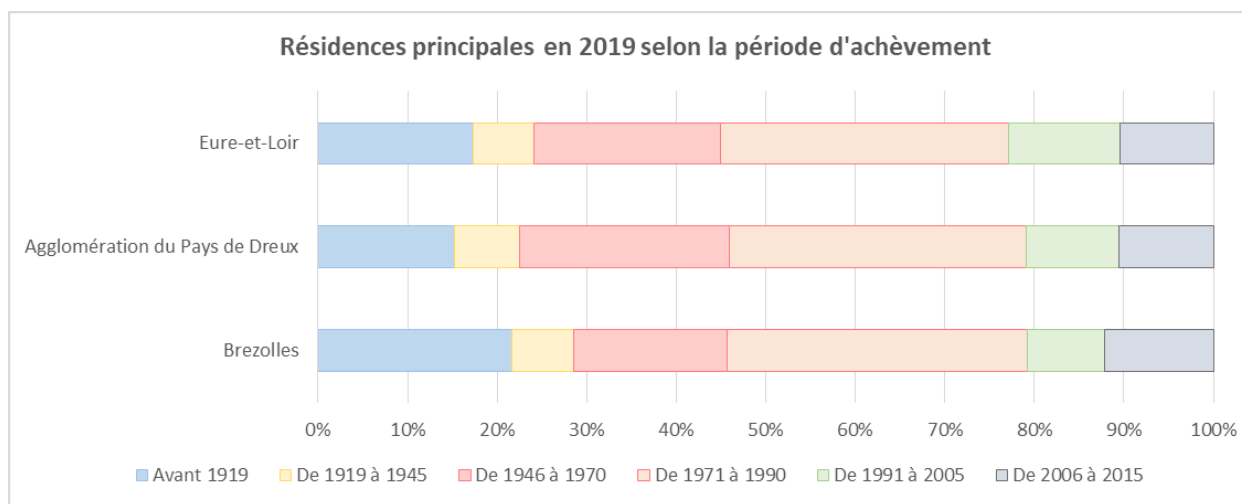


Source : INSEE, RP 2019

L'habitat

Mais un parc de logements vieillissants, avec une forte problématique de rénovation et d'amélioration du parc

- **Une offre immobilière vieillissante**
- 45,7% des résidences principales ont été construites avant 1971 et 33,5% entre 1971 et 1990, confirmant un **potentiel de logements énergivores**
- **Presque 50% des propriétaires occupants sont éligibles aux aides de l'ANAH** (agence nationale d'amélioration de l'habitat)
- Un **nombre important de logements vacants et dégradés dans le cœur du centre-bourg**



Source : INSEE, RP 2019



Une commune à taille humaine, un fonctionnement urbain à optimiser



Les déplacements

Le réseau routier : un important trafic

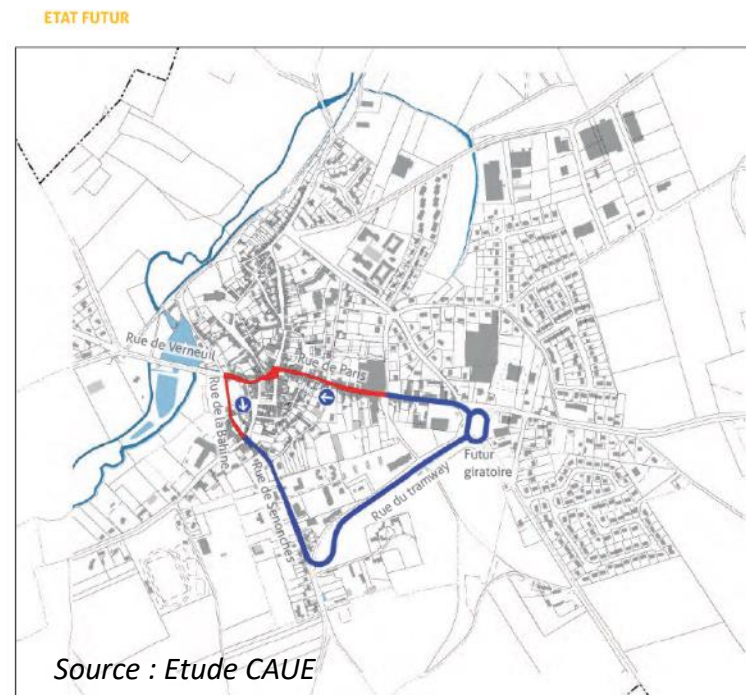
- ▶ Un **important trafic de transit** en centre-bourg (y compris Poids lourds).
- ▶ Un **réseau viaire structuré en étoile à partir du bourg** (D4, D939 et D30)
- ▶ Des **liaisons interquartiers et entre les quartiers et le centre-bourg difficiles** (lotissements réalisés en impasse).

Le réseau routier : des projets structurants

- ▶ En cours de réalisation : un **projet de séparation des flux routiers** qui permettrait de limiter le trafic de transit en centre-bourg et de sécuriser les déplacements piétons et vélos.
- ▶ En projet : la **future autoroute A154 au Nord de la commune**



Source : www.geoportail.gouv.fr



Source : Etude CAUE

Les déplacements

Le stationnement : une offre importante

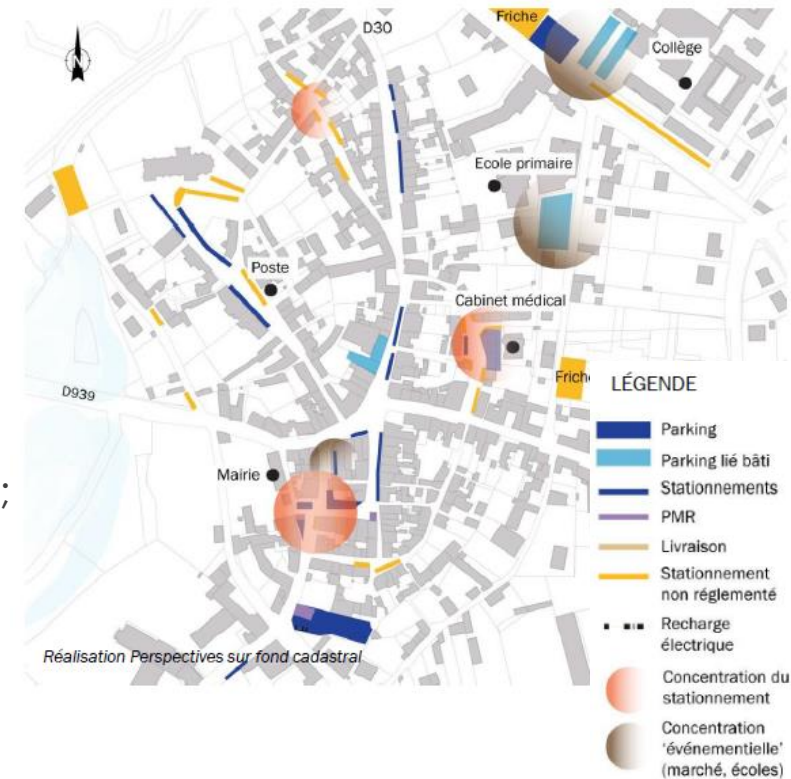
- **53 places** de stationnement recensées ;
- Plusieurs **parkings non saturés** (église, collège) ;
- Création d'une **zone bleue** à proximité de la Mairie ;
- **Nombreux stationnements non réglementés** ;
- Une **aire de covoiturage** sur le parking du Patio
- **Aucun stationnement vélo.**

Le réseau ferré

- Une **absence de gare ferroviaire** sur le territoire communal, mais proximité de la gare de Verneuil-sur-Avre (13,5km) et de Nonancourt (17km)

Les transports en commun : une offre limitée

- **Ligne 6 Dreux Gares – Desforges/Mairie** (2 arrêts sur la commune)
- Une offre en **Transport à la Demande** (TAD) (secteur vert) ouverte à tous (sous réserve d'adhésion au service) – 3 arrêt de TAD sur la commune



Les déplacements

Les modes actifs

- ▶ Une **prépondérance de circulations automobiles...**
- ▶ Mais un **potentiel de liaisons douces** ;
- ▶ Des ruelles existantes qui pourraient être le support de circulations piétonnes sécurisées ;
- ▶ Un **maillage absent vers les lotissements plus récents** ;
- ▶ Un **sentier de randonnée pédestre** « Les Arcades de la Meuvette » non balisé



PLAN DE LOCALISATION DES PARCOURS PROPOSÉS

LEGENDE

- 1-8 : Etang en vallée de la Meuvette
- 2 : maison de retraite "les bleuets"
- 3 : futur EHPAD - rue de Senonches
- 4 : rue du tramway - chemin d'exploitation
- 5 : giratoire - réserve foncière proche du patio
- 6 : Rue St Rémy - Parc Saint André
- 7 : Avenue du Gal de Gaulle - Rue du vieux lavoir

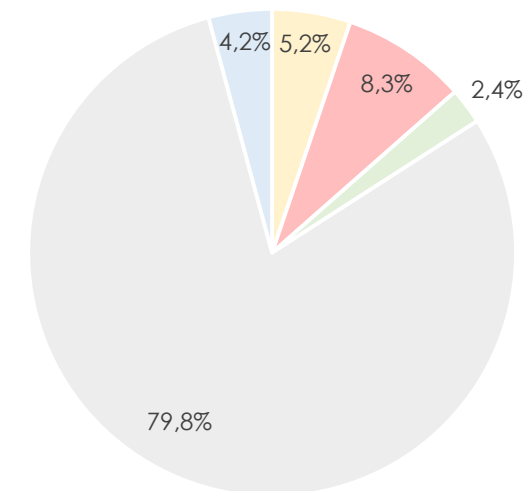
- Voie cyclable existante (partagée avec les piétons et non bitumée)
- Voie cyclable à créer
- Voie piétonne existante
- Voie piétonne à créer

Les déplacements

Les déplacements quotidiens

- ▶ En 2019, **plus de 70% des actifs résidant à Brezolles ne travaillent pas sur la commune**
- ▶ **Une mobilité dépendante de l'automobile** - 80% des déplacements pour se rendre au travail étaient réalisés en voiture en 2019

Part des moyens de transport utilisés pour se rendre au travail en 2019



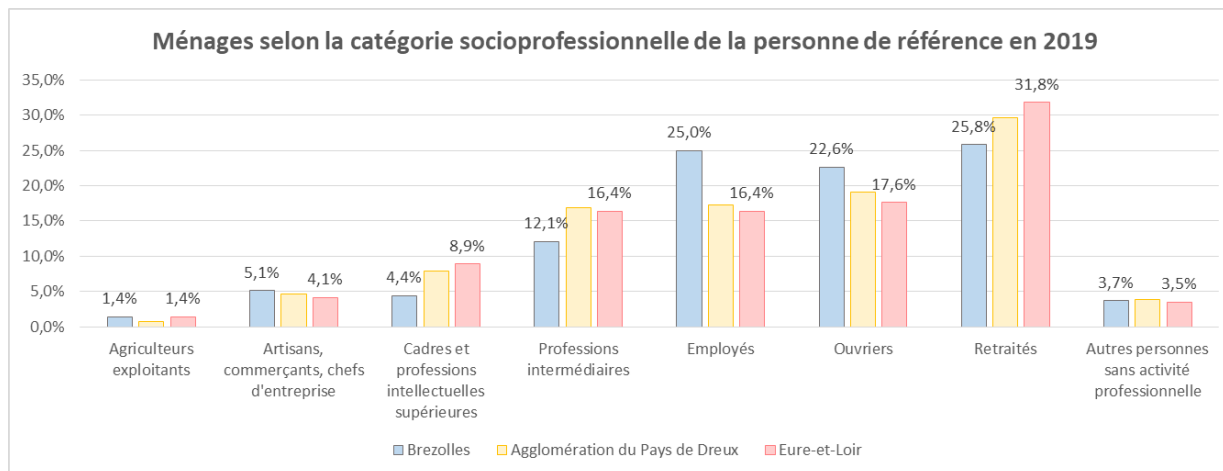
- Pas de déplacement
- Marche à pied (ou rollers, patinette)
- Deux-roues
- Voiture, camion ou fourgonnette
- Transports en commun



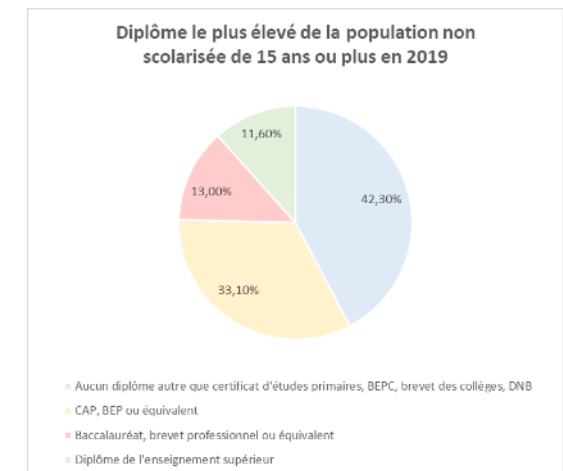
L'activité économique

La population active brezollienne

- **1 048 actifs en 2019**
- Une **forte proportion d'employés et d'ouvriers**
- Une **sous-représentation des cadres et des professions intermédiaires**
- Une **population moins diplômée** : 42,3 % de non diplômés à Brezolles, contre 27,8% à l'échelle de l'Agglomération
- Un **niveau de revenus inférieur à celui des territoires de comparaison** : une médiane du revenu disponible par unité de consommation de **19 070€ à Brezolles** contre 21 100€ à l'échelle intercommunale et 22 180€ à l'échelle départementale.



Source : INSEE, RP 2019

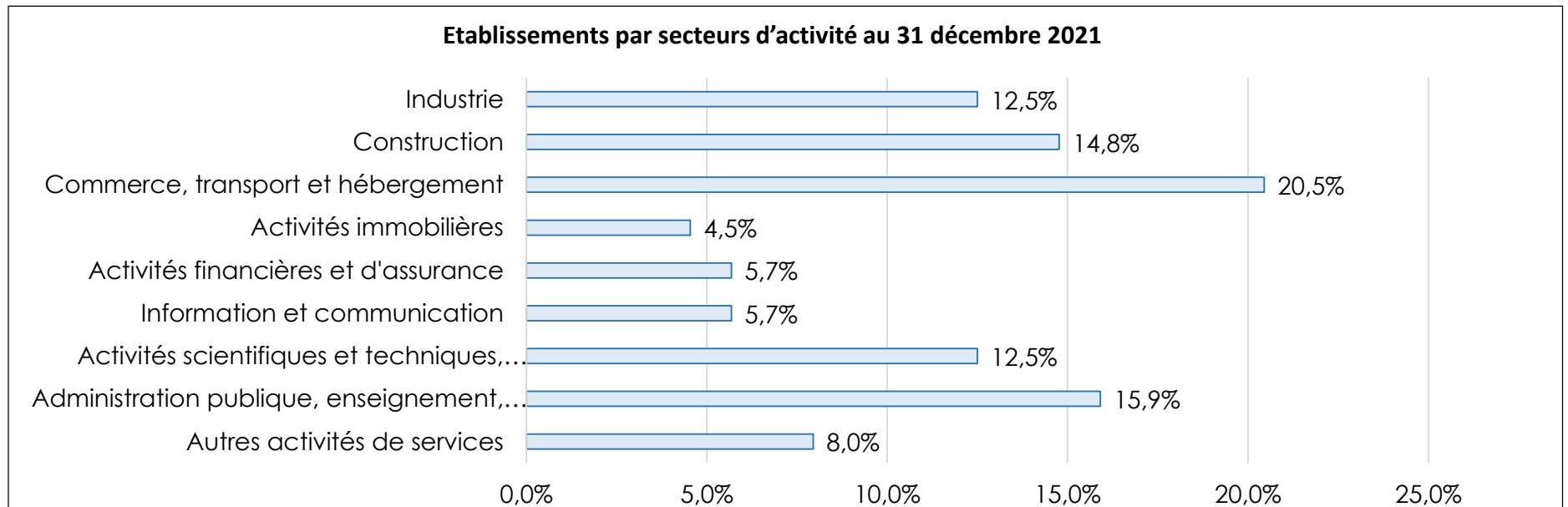


Source : INSEE, RP 2019

L'activité économique

Les caractéristiques de l'emploi local : 553 emplois en 2019

- Une **part importante dans le commerce, les transports et l'hébergement**
- Une part élevée d'établissements lié à la **construction** et à l'**administration publique**
- Les **principaux employeurs** sont l'entreprise **TIB** (110 salariés) et l'**EHPAD** (80 employés)
- Une **ZAE en entrée de ville Nord-Est**, aujourd'hui saturée, une **extension de 13,5ha** prévue dans le cadre du **projet EUROPAN**



Source : INSEE, RP 2019

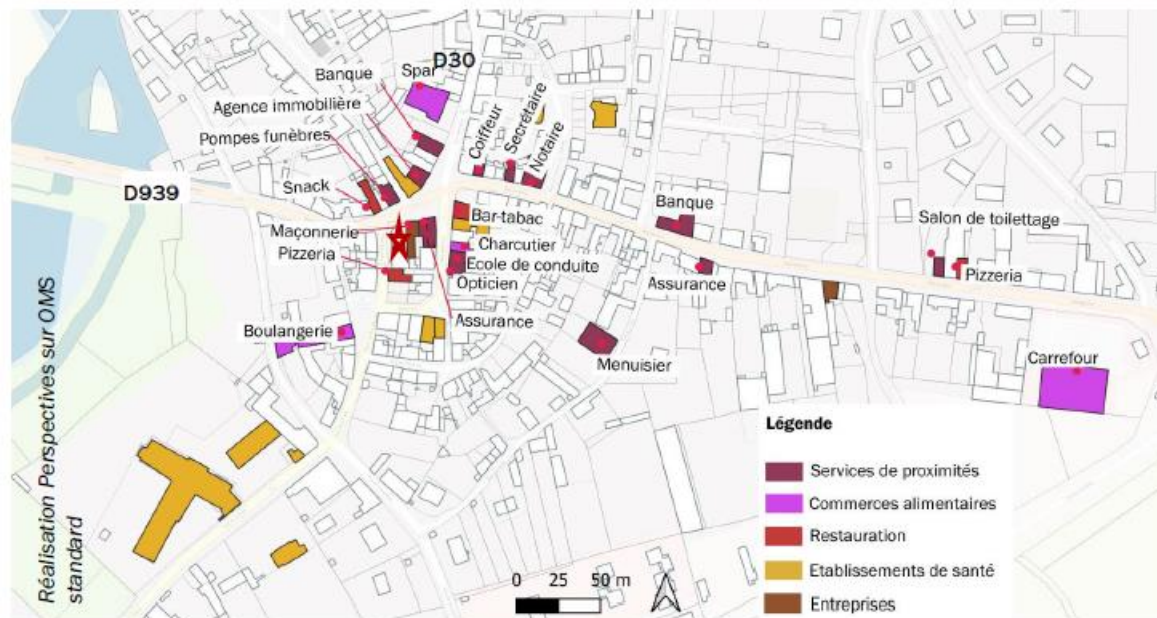


L'activité économique

Un tissu commercial développé

- **Nombreux commerces localisés en centre-bourg** : supermarché de taille moyenne, charcutier traiteur, boulangerie-pâtisserie, opticien, salon de coiffure, salon d'esthétique, pharmacie, établissements bancaires, cabinet d'assurances, société de taxi...
- **Un marché hebdomadaire** chaque jeudi sous la halle couverte, comprenant 5 exposants
- La commune compte également **plusieurs bars, restaurants**
- **Des manques constatés** : boucher, magasin des producteurs locaux,...
- **Une forte concurrence des commerces de Verneuil-sur-Avre**

Concentration des commerces le long de la rue de Paris



L'activité économique

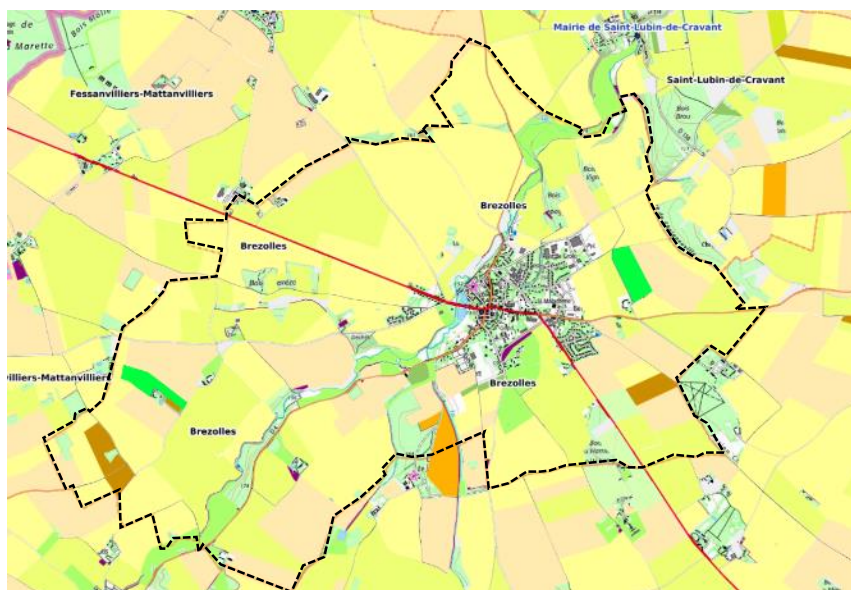
L'activité touristique

- ▶ Le potentiel touristique de la commune s'appuie sur :
 - Un **patrimoine tant bâti que naturel de qualité** ;
 - La **proximité du Parc Naturel Régional (PNR) du Perche** ;
 - Un **sentier de randonnée** : « Les Arcades de la Meuvette », non balisé ;
 - **Deux étangs** servant de promenade et de lieu de pêche (concours de pêche) ;
 - Un **tissu associatif riche et dynamique** (24 associations et un comité des fêtes) à l'origine de plusieurs manifestations : fête de Quasimodo, Foire au Fourbi...
 - **Des hébergements** : un hôtel de 19 chambres, un terrain accueillant les camping-cars toute l'année

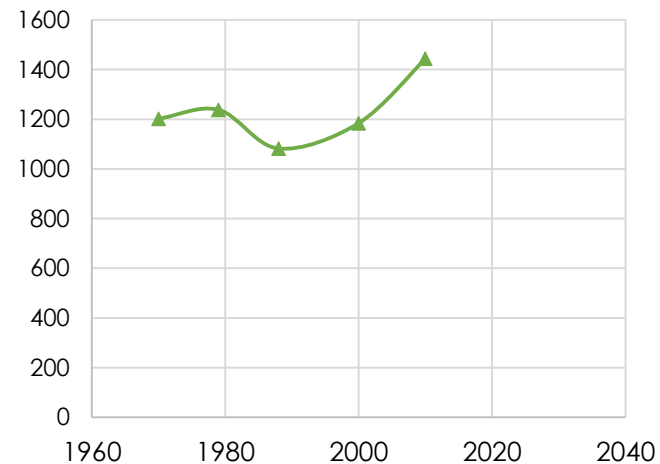
L'activité agricole

- ▶ Des cultures essentiellement céréalières et huit exploitations déclarées en 2020
- ▶ 1 éleveur

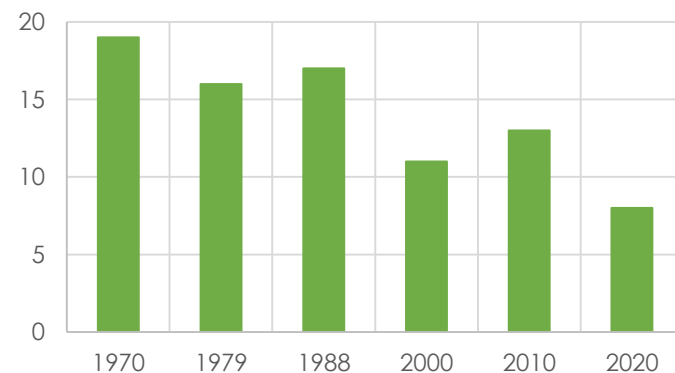
Registre parcellaire graphique 2021



SAU totale (en ha)



Nombre d'exploitations



Les équipements

Les équipements culturels, sportifs et de loisirs

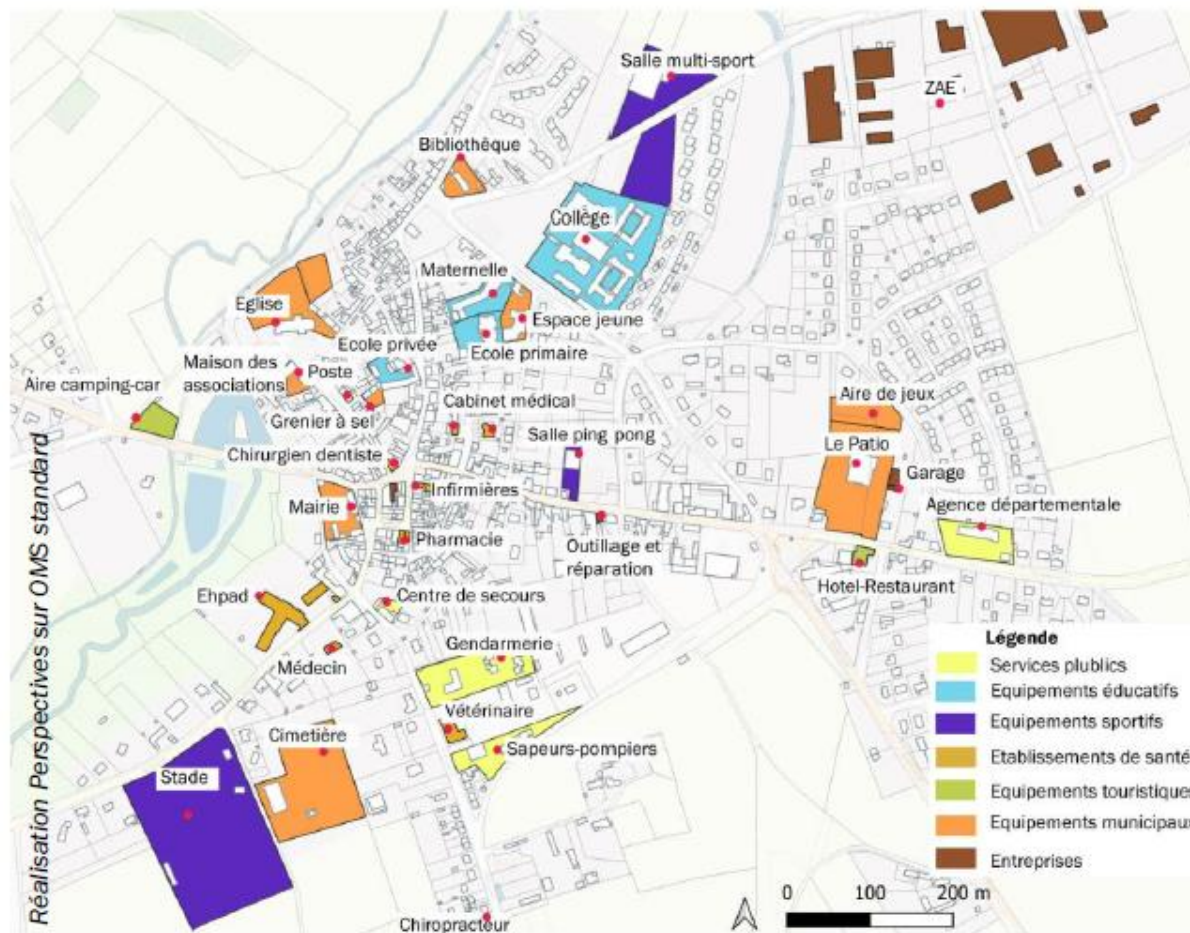
- ▶ Une aire de jeux pour les enfants de 3 à 12 ans ;
- ▶ Un **équipement culturel structurant** : Le Patio (salle de spectacle)
- ▶ Egalement : une salle de réception (le Grenier à Sel), une médiathèque et une maison des associations ;
- ▶ Plusieurs terrains de tennis dont un couvert, un stade de football et un gymnase.

Les établissements scolaires et structures d'enseignement

- ▶ Un groupe scolaire public, ainsi qu'un groupe scolaire privé (école Sainte Marie) et un collège (Maurice de Vlaminck) ;
- ▶ Un accueil périscolaire et extrascolaire ;
- ▶ **Des effectifs globalement en baisse.**

Les équipements

Un bourg centre riche de nombreux services et équipements communaux



Les équipements

Les équipements Petite enfance

- ▶ Une halte-garderie ;
- ▶ Un relais d'assistante maternelle.

Les équipements Personnes âgées

- ▶ Maison de retraite Les Bleuets : 94 lits dont 6 lits d'hébergement temporaire et 12 logements seniors adaptés au handicap et aux problèmes de mobilité ;
- ▶ Un projet de déménagement de la maison de retraite : une nouvelle maison de retraite sera construite à côté du Patio.



Les équipements

Les équipements de santé

- ▶ Un pôle santé accueillant un cabinet infirmier, un ostéopathe et la Protection Maternelle et Infantile départementale.
- ▶ Trois médecins généralistes exercent en libéral, un dentiste, une sophrologue, quatre infirmières libérales, un vétérinaire.

Les équipements intercommunaux

- ▶ Une caserne de pompiers;
- ▶ Une gendarmerie.





Des enjeux environnementaux à mieux prendre en compte, un équilibre à trouver entre développement urbain et préservation de la trame verte et bleue



Contexte topographique et pédologique

- Territoire faiblement vallonné, entaillé par la présence de la Meuvette
- Ensemble paysager du Thymerais-Drouais
- Les sols des plateaux sont de manière générale de **bonne qualité agronomique**
- Les abords de la Meuvette présentent des sols semi-perméables, **sensibles à l'hydromorphie**
- La présence de matériaux argileux susceptible de provoquer une **accumulation plus ou moins prolongée de l'eau**

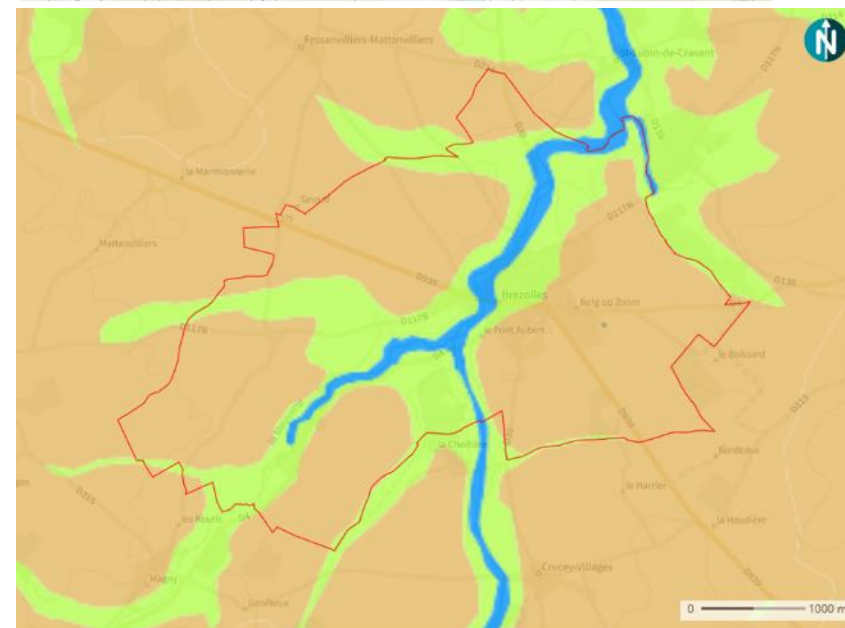
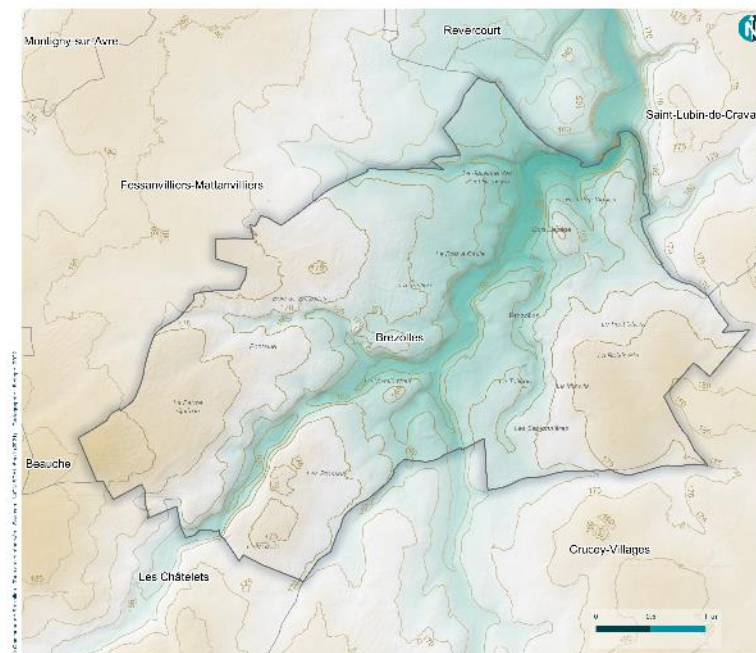
Sols soumis à l'excès d'eau

■ Réductisols

■ Luvisols-Rédoxisols

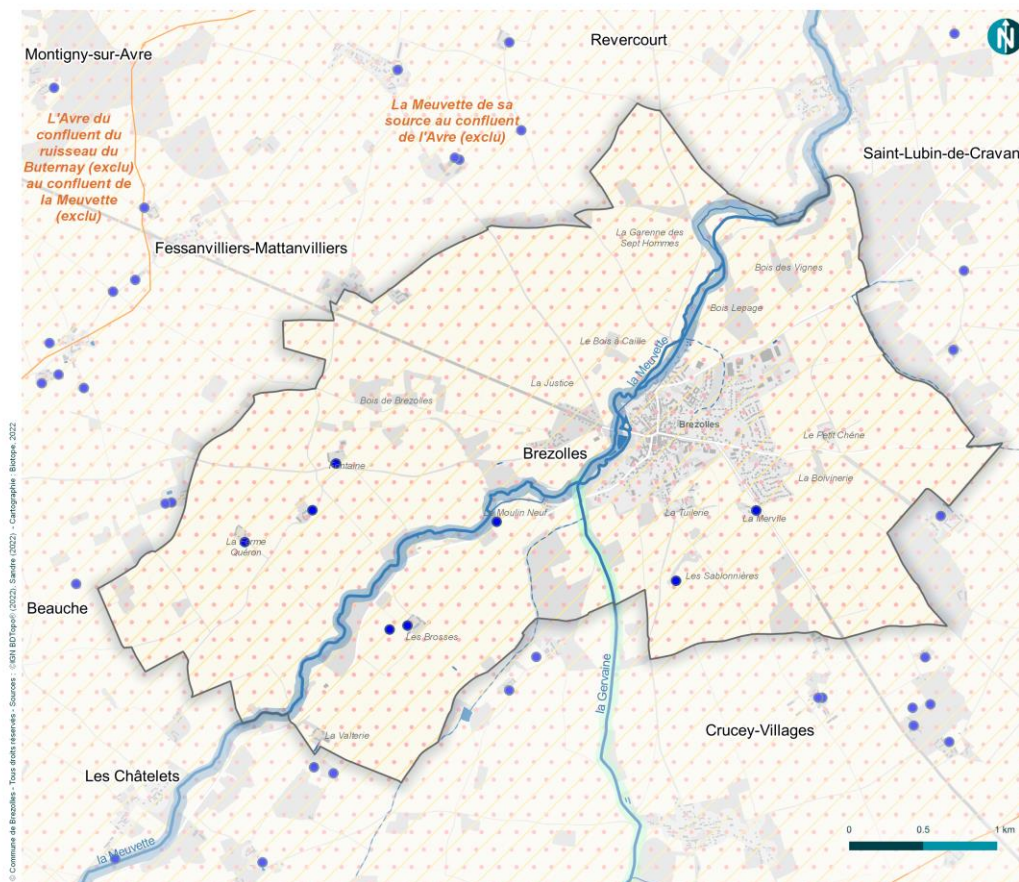
Sols des vallons, vallées et milieux côtiers

■ Colluviosols



Ressource en eau

- SDAGE Seine Normandie
- SAGE Eaux de l'Avre
- Réseau hydrographique peu développé
- 2 cours d'eau : la Meuvette et le Gervaine
- 8 mares



Eaux souterraines et superficielles

Révision générale du PLU de Brezolles

□ Brezolles

Réseau hydrographique

■ Surface en eau

— Cours d'eau

- - - Intermittent

— Permanent

● Mares

Masses d'eau superficielles

□ Bassin versant

■ Rivière La Meuvette - FRHR255

■ Ruisseau La Gervaine - FRHR255-H4245000

Masses d'eau souterraines

■ FRHG218 « Albien Néocomien Captif » (niveau 1)

■ FRHG211 « Craie Altérée du Neubourg-Iton-Plane de Saint-André » (niveau 2)



Ressource en eau

Deux masses d'eau superficielle

- « la Meuvette de sa source au confluent de l'Avre (exclu) » - FRHR255
- « le ruisseau de la Gervaine » – FRHR255-H4245000

Des masses d'eau stratégiques pour l'alimentation en eau potable :

- Masse d'eau souterraine de niveau 1 « Sables et grès du Cénomaniens Sarthois libres » - FRGG081
- Masse d'eau souterraine de niveau 1 ou 2 « Albien Néocomien Captif » - FRHG218
- Masse d'eau souterraine de niveau 2 ou 3 « Craie Altérée du Neubourg-Iton-Plane de Saint-André » - FRHG211

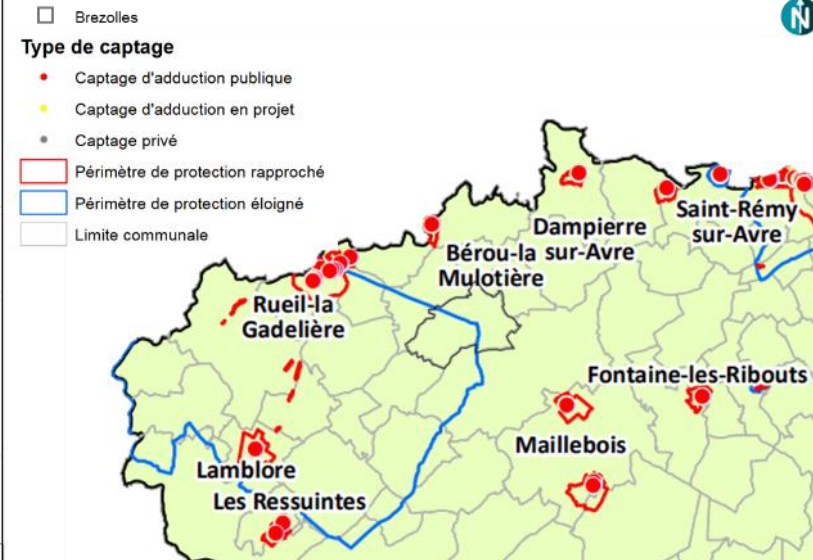
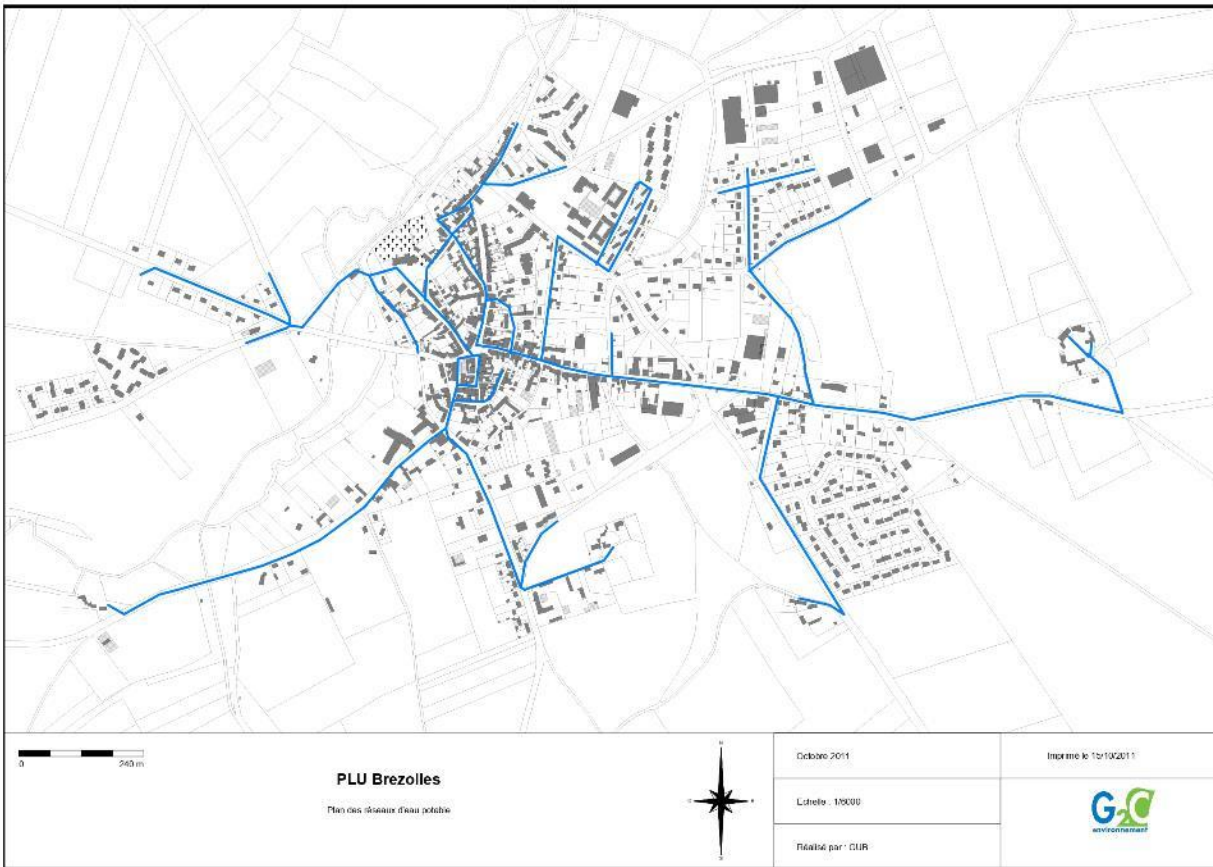
Masse d'eau superficielle	Etat des lieux du SDAGE 2019			Objectif du SDAGE 2022-2027		
	Etat écologique	Etat chimique sans ubiquiste	Etat chimique avec ubiquiste	Etat écologique	Etat chimique sans ubiquiste	Etat chimique avec ubiquiste
FRHR255	Mauvais	Bon	Bon	OMS* (2027)	Bon état, 2015	Bon état, 2015
FRHR255-H4245000	Moyen	Bon	Bon	Bon potentiel** (2027)	Bon état, 2015	Bon état, 2015

Masse d'eau souterraine	Etat des lieux du SDAGE 2019		Objectif du SDAGE 2022-2027	
	Etat quantitatif	Etat chimique	Etat quantitatif	Etat chimique
FRGG081	Inconnu	Inconnu	Bon état, 2015	OMS, 2027, Bon état à l'exception des pesticides
FRHG218	Bon	Bon	Bon état, 2015	Bon état, 2015
FRHG211	Médiocre	Médiocre	OMS, 2027	Bon état, 2027

Alimentation en eau potable

- Production/transfert et distribution assurés par le Syndicat Intercommunal pour l'Alimentation et la Distribution en Eau Potable (SIADEP) de Brezolles (9 communes)
- Aucun captage sur la commune
- Alimentation depuis 3 captages sur les communes de Rueil-la-Gadelière et Bérou-la-Mulotière
- Périmètre de protection éloigné du captage de Rueil concerne une large partie du territoire de Brezolles
- 892 abonnés à Brezolles
- Consommation moyenne annuelle : 87,39 m³ / abonné → légère augmentation par rapport à l'année précédente
- Eau d'origine souterraine : capacité de production dépendante de la recharge en eau
- Qualité : problématiques de non-conformité vis-à-vis des nitrates (captage de Bérou)
- Rendement de réseau : 58,1% → mais en diminution sur la dernière année
- Pertes d'eau en réseau : 2,70 m³/km/jour

Alimentation en eau potable



Assainissement

Compétence assurée par la Communauté d'Agglomération

Assainissement collectif

- ▶ STEP de Brezolles

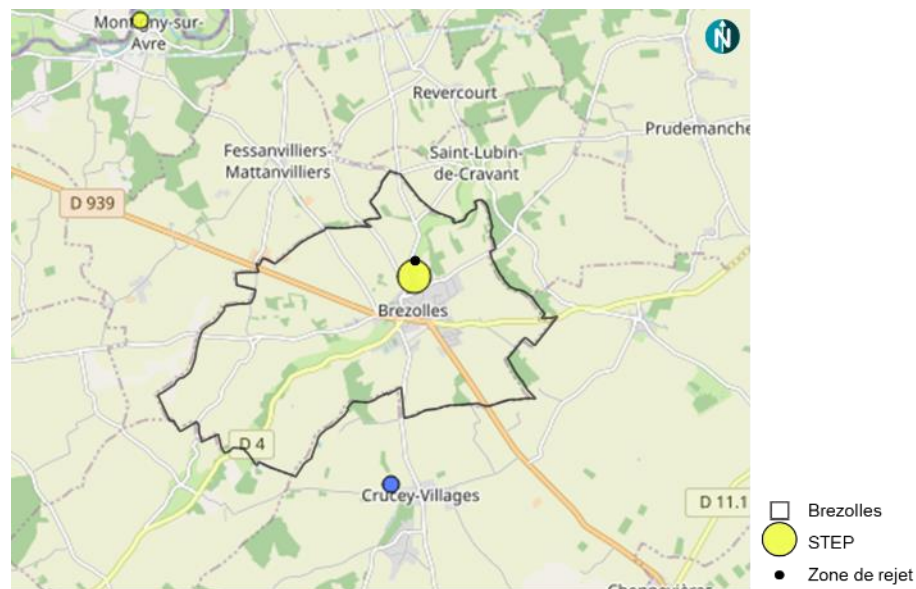
Assainissement non collectif

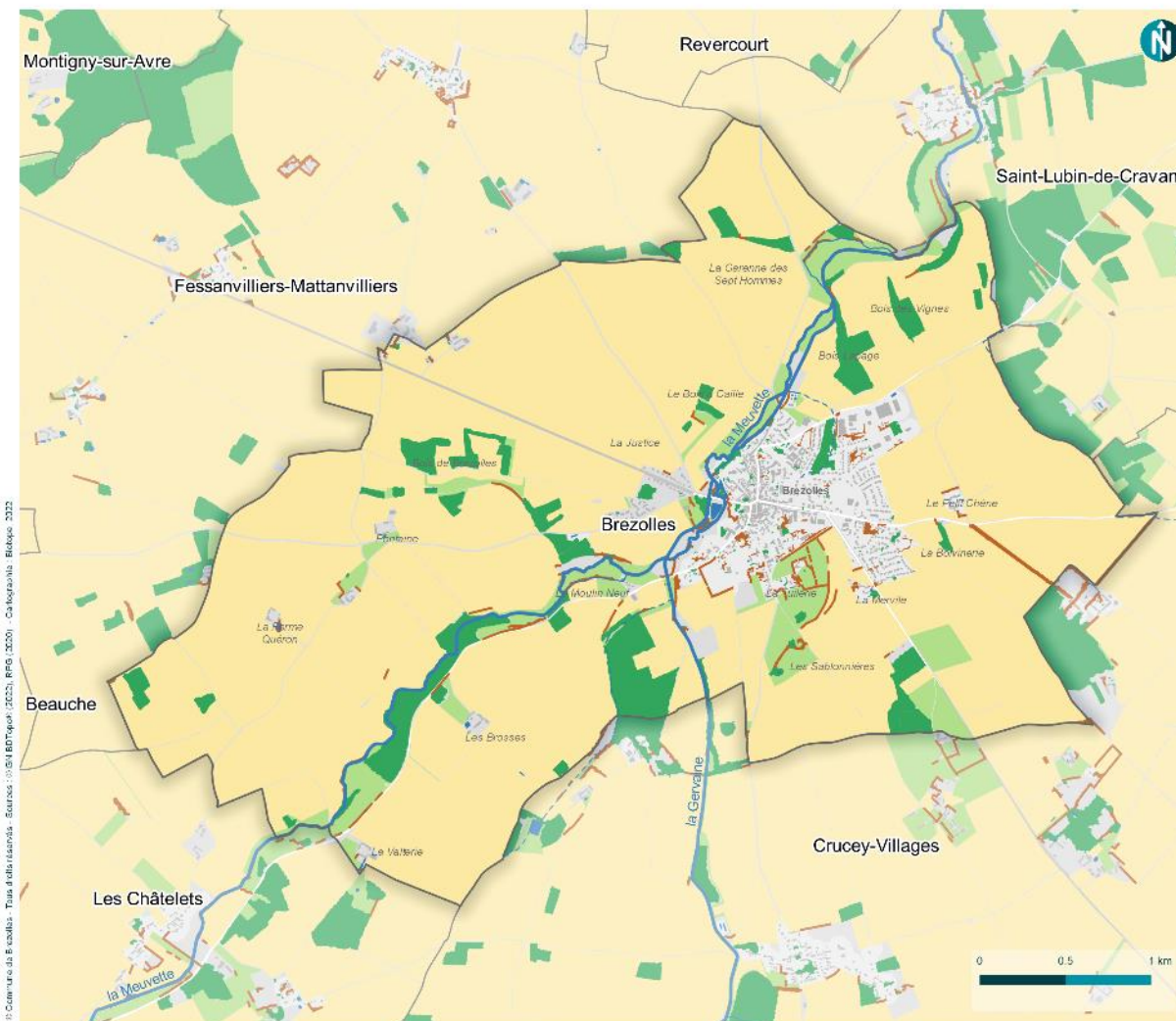
- ▶ en 2021 à l'échelle de la CA, 75,5 % des installations contrôlées sont conformes
- ▶ Une **conformité qui tend à se dégrader** progressivement

Eaux pluviales

- ▶ Réseau majoritairement **séparatif**
- ▶ Formations argileuses peuvent représenter un **obstacle à l'infiltration** → enjeu sur certains secteurs aux abords des cours d'eau

Nom de la STEP	Capacité nominale	Charge enregistrée en 2020	Milieu récepteur	Conformité en 2020
Brezolles	2 500EH	1 650 EH	La Meuvette	Conforme en équipement, non-conformité en performance (DB05)





Milieux naturels et agricoles

Révision générale du PLU de Brezolles

- Brezolles
- Limites communales
- Milieux aquatiques**
 - Cours d'eau temporaire
 - Cours d'eau permanent
 - Surface en eau
- Milieux ouverts**
 - Surface en herbe
 - Surface cultivée
- Milieux boisés**
 - Boisement
 - Haie

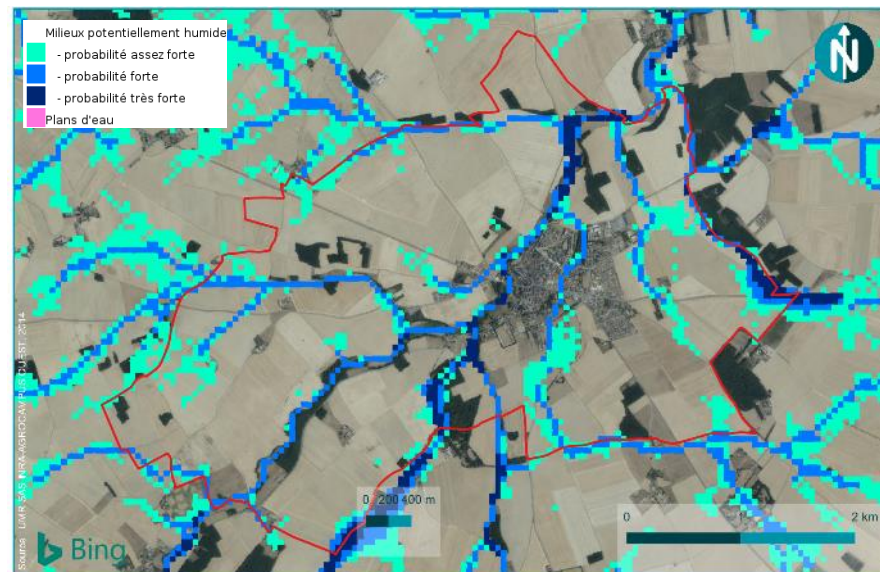
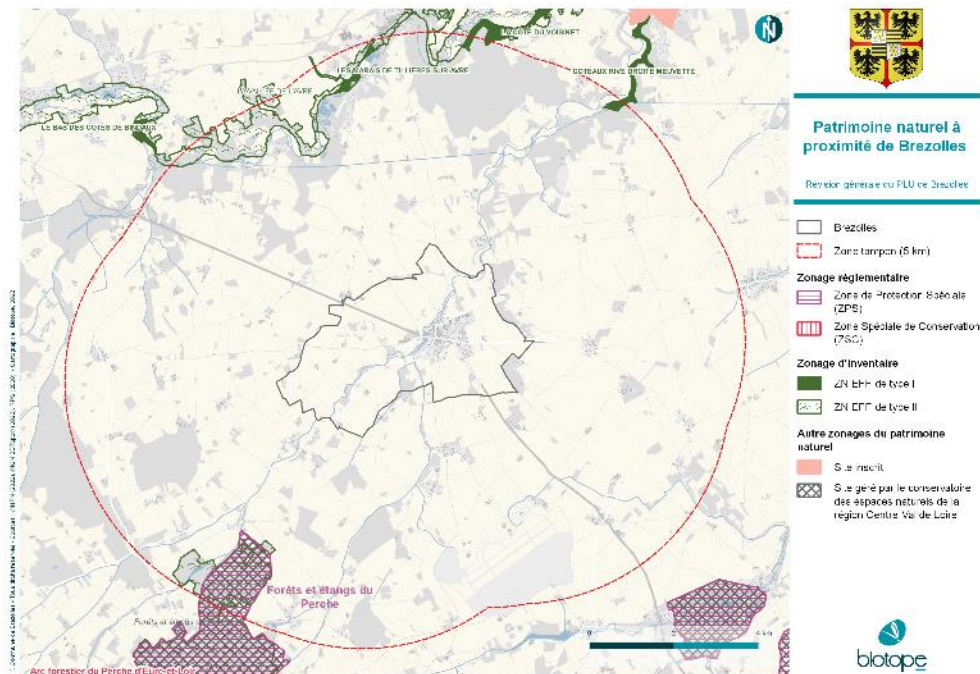


Milieux naturels et agricoles sur la commune de Brezolles

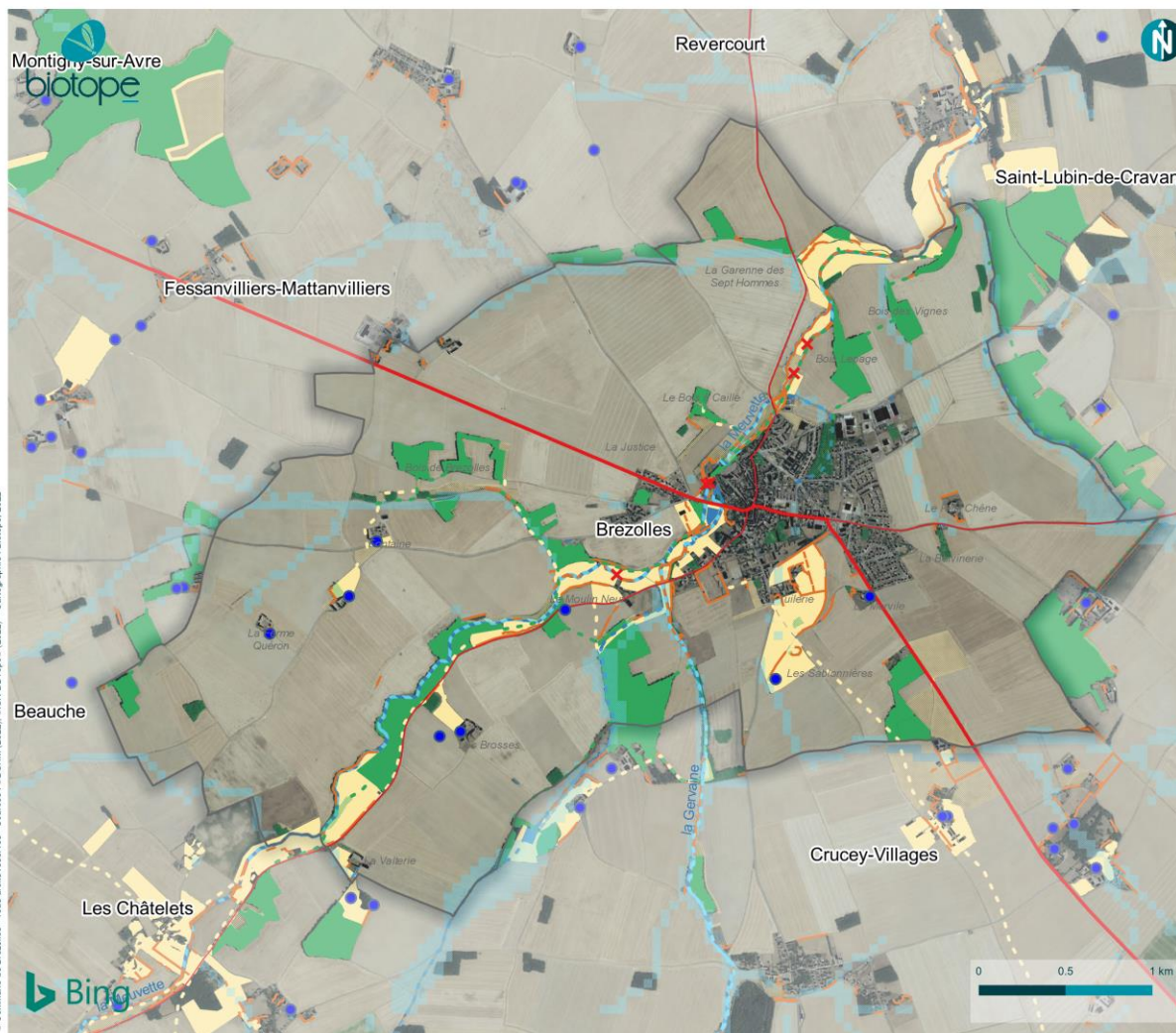
Patrimoine naturel

Nom	Localisation par rapport au territoire communal
Site Natura 2000	
Zone de Protection Spéciale Forêts et étangs du Perche	3,2 km au sud-ouest
ZNIEFF de type I	
Marais de Tillières-sur-Avre	4,7 km au nord
Côte du Voisinnet	4,7 km au nord
Coteaux rive droite de la Meuvette	4,7 km au nord-est
ZNIEFF de type II	
Vallée de l'Arvre	3,3 km au nord-ouest
Massif forestier du Haut-Perche	3,3 km au sud-ouest
Site géré par le conservatoire des espaces naturels Centre-Val de Loire	
Forêts et étangs du Perche	3,2 km sud-ouest

Des **zones humides potentielles** identifiées sur la commune



Trame verte et bleue locale



Trame Verte et Bleue locale

Révision générale du PLU de Brezolles

- Brezolles
- Haie
- Espace bâti
- Sous-trame des milieux ouverts**
- Réservoir de biodiversité
- Élément relais
- Corridor écologique
- Sous-trame des milieux boisés**
- Réservoir de biodiversité
- Élément relais
- Corridor écologique
- Sous-trame des milieux aquatiques et humides**
- Réservoir de biodiversité des milieux aquatiques
- Réservoir de biodiversité des milieux humides
- Élément relais des milieux humides
- Élément relais des milieux aquatiques
- Corridor écologique
- Mares
- Dispersion**
- Linéaire routier fortement fragmentant
- Linéaire routier faiblement fragmentant
- X Obstacle à l'écoulement des eaux

© Commune de Brezolles - Tous droits réservés - Sources : BORM (2022), IGN, BDTopo® (2022) - Cartographie : Biotope, 2022



Risques naturels

Inondation par débordement

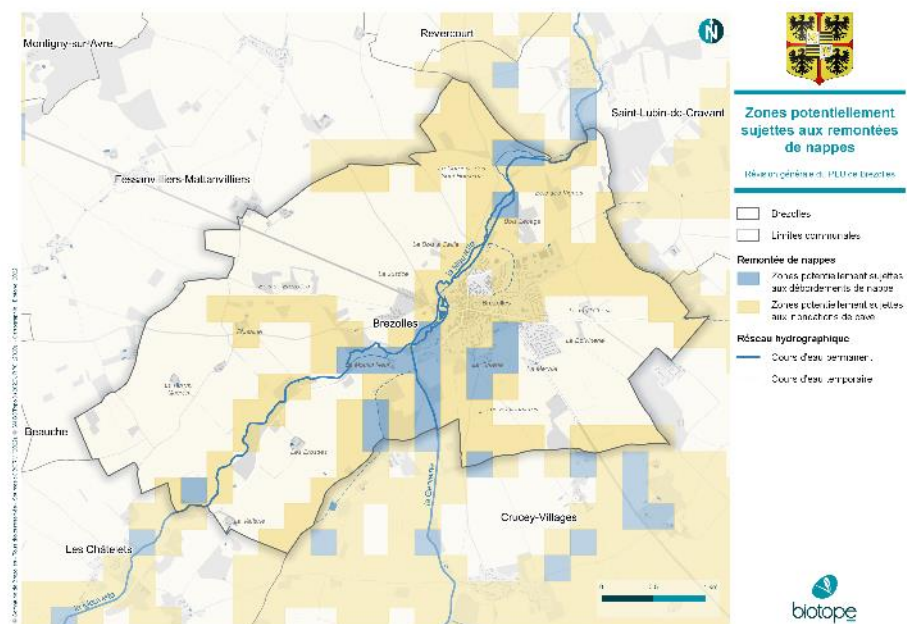
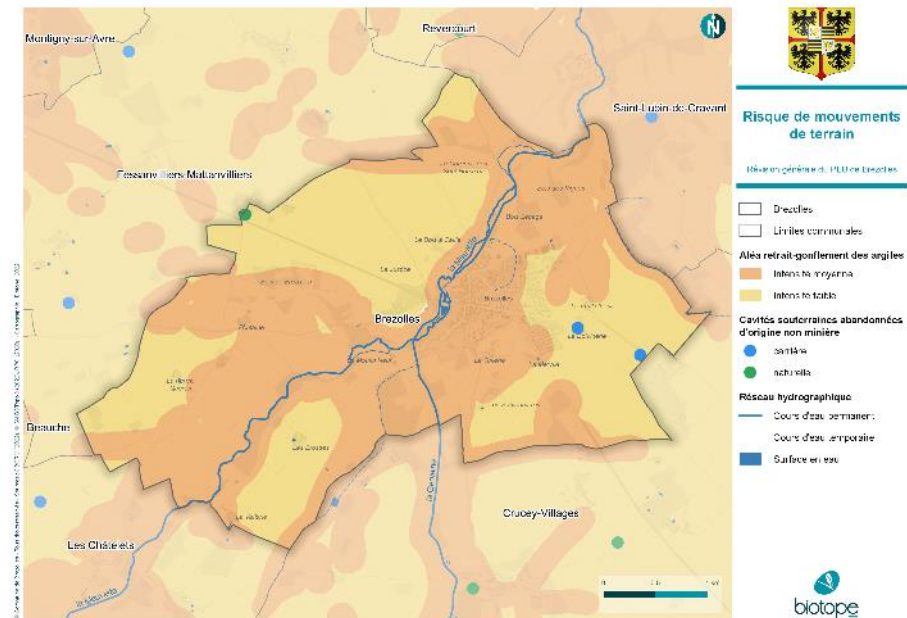
- AZI d'Eure-et-Loir
- Deux inondations et coulées de boues ont également été recensées, la dernière remontant à 2015
- Dispositions pour l'aménagement du territoire et les constructions

Remontée de nappe

- Abords de La Meuvette et de la Gervaine sujets aux débordement de nappe ou inondations de cave

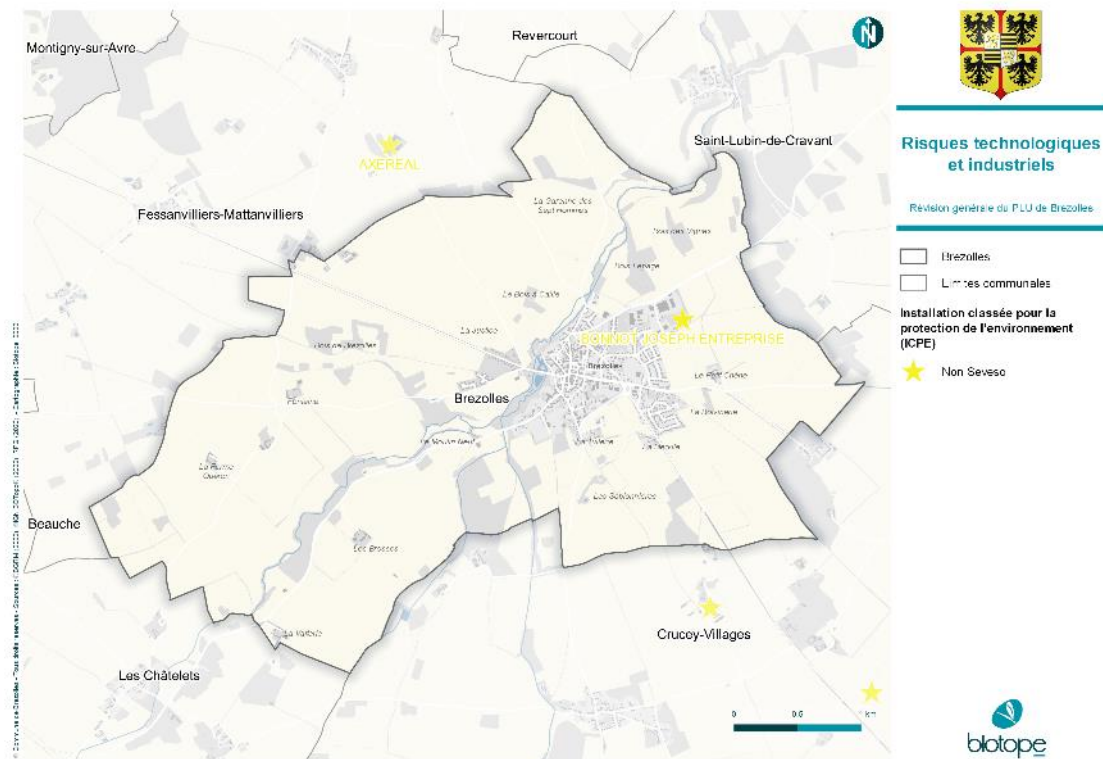
Mouvement de terrain

- 3 cavités dont une naturelle : risque faible
- Aléa retrait gonflement des argiles : risque faible à moyen



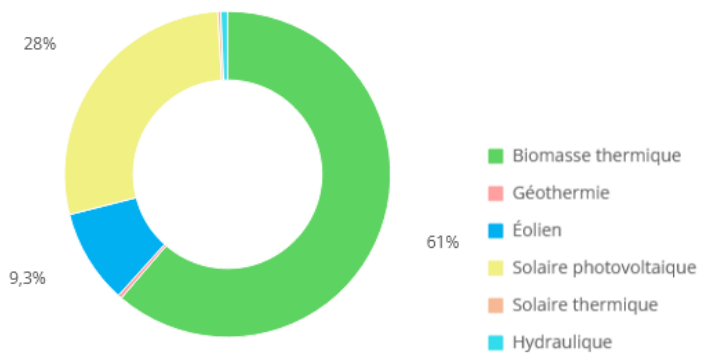
Risques technologiques

- ▶ 1 ICPE, non SEVESO : société de récupération de déchets
- ▶ L'axe D939 peut constituer un risque de transports de matières dangereuses

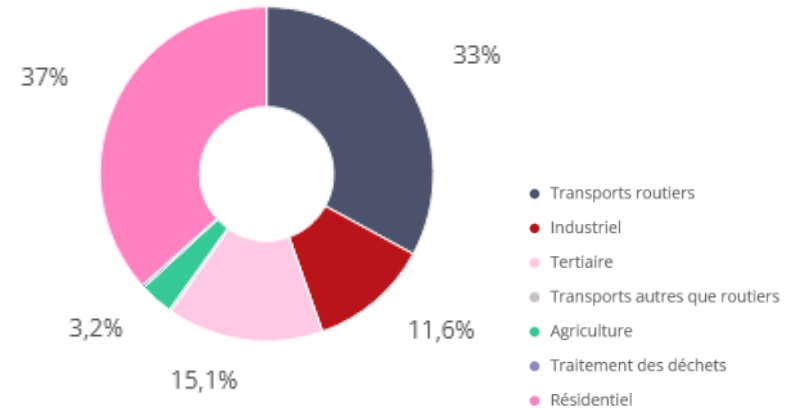


Climat et énergie

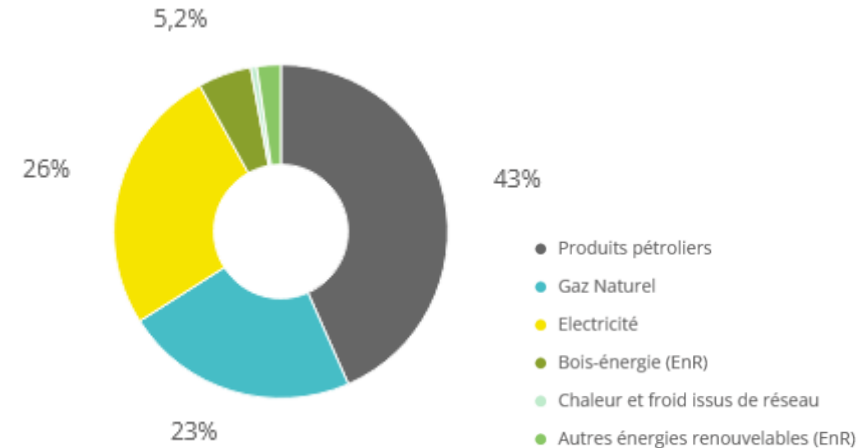
- Région Centre-Val de Loire : **augmentation des températures** de l'ordre de 0,3°C par décennie sur la période 1959-2009
- Accentuation depuis le début des années 1980
- PCET Dreux Agglomération : **vulnérabilité du territoire intercommunal**
- **Potentiels ENR**



Répartition de la production d'énergie renouvelable entre les filières en 2016 (source : Lig'Air)

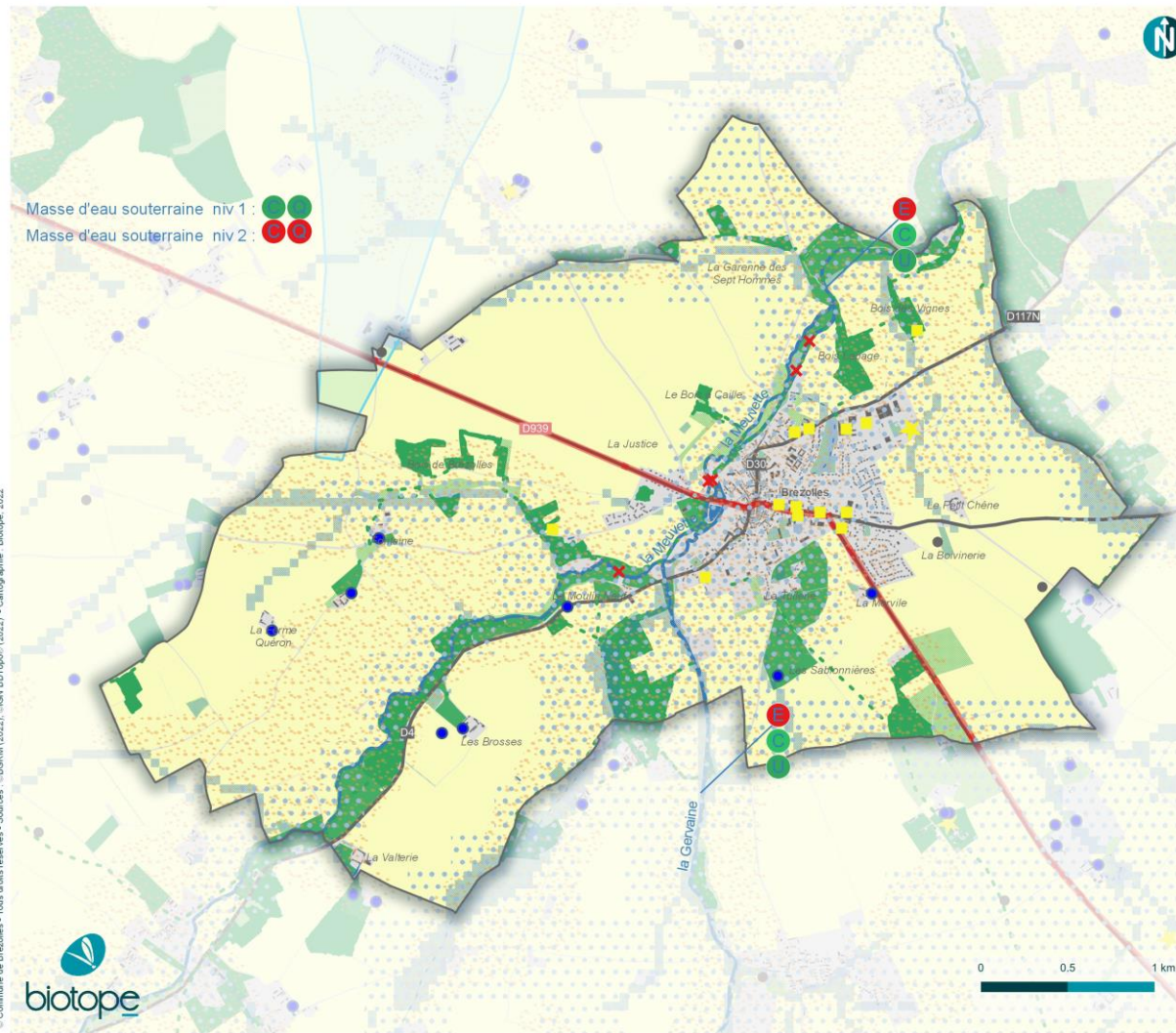


Consommation d'énergie intercommunale en fonction du secteur d'activité en 2018 (source : Lig'Air)



Consommation d'énergie intercommunale en fonction du type d'énergie en 2018 (source : Lig'Air)

Synthèse des enjeux



Synthèse des enjeux de l'état initial de l'environnement

Révision générale du PLU de Brezolles

Socle territorial

- Réseau routier principal
- Zone agricole
- Espace bâti
- Aire d'alimentation de captage

Etat des masses d'eau

- Brezolles**
- C Etat chimique (sans ubiquiste)
 - U Etat chimique avec ubiquistes
 - E Etat écologique
 - Q Etat quantitatif
 - Etat indéterminé
 - Bon état
 - Mauvais état

- Corridor écologique de la Trame Bleue
- Corridor écologique de la Trame Verte
- Élément relais de la Trame Bleue
- Élément relais de la Trame Verte
- Réservoir de biodiversité de la Trame Bleue
- Réservoir de biodiversité de la Trame Verte

- Linéaire routier fragmentant
- × Obstacle à l'écoulement des eaux
- Mares

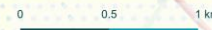
Risques naturels et technologiques

- Cavités souterraines
- Aléa retrait-gonflement des argiles d'intensité moyenne
- Zones potentiellement sujettes aux débordements de nappes ou inondations de caves
- ★ Installation classée pour la protection de l'environnement non SEVESO

Santé et nuisances sonores

- Anciens sites industriels et activités de service

© Commune de Brezolles - Tous droits réservés - Sources : BDRM (2022), IGN BDTopo® (2022), Cartographie : Biotope, 2022





> Tables rondes

45 minutes

▪ Brezolles aujourd'hui, quels constats ? Quels besoins ?

- ▶ Partagez-vous les constats qui ont été faits par les bureaux d'études sur les différentes thématiques ?

- ▶ Quelques pistes de réflexion pour ouvrir la discussion :

- Quels sont, selon vous, les atouts de Brezolles ? Les éléments qui contribuent à son attractivité ? Ceux qui y nuisent ?

Equipements :

- Quels sont les « équipements-phares » de la commune ?
- Quels besoins/manques/attentes en termes d'équipements ? De services ?

Commerces :

- Quelles polarités commerciales identifiez-vous ? Fréquentez-vous ?
- Quels besoins/manques/attentes en termes de commerces ?

Espaces publics :

- Quels sont, selon vous, les espaces publics les plus représentatifs de l'identité de la commune ?
- Quels sont les principaux espaces publics que vous fréquentez ?
- Quels sont ceux que vous ne fréquentez pas ? Pour quelles raisons ?
- Comment qualifieriez-vous les espaces publics brezolliens (en termes de propreté, de qualité paysagère, de sécurité) ?

▪ Brezolles aujourd'hui, quels constats ? Quels besoins ?

► Quelques pistes de réflexion pour ouvrir la discussion :

Habitat :

- Quels types de logements manquent-ils le plus à Brezolles ? Quels besoins identifiez-vous ?
- Quels sont, selon vous, les secteurs de la commune à requalifier ? Les secteurs dont l'évolution constituerait un atout pour la commune ?
- Quels matériaux ou couleurs sont, pour vous, représentatifs de l'identité brezollienne ?
- Quels sont les secteurs où la construction de nouveaux logements vous semblent envisageables ?

Déplacements :

- Quelle place réserver aux piétons ?
- Où développer les modes doux (circulation/stationnement) ?
- Selon vous, manque-t-il des places de stationnement en centre-bourg ?

Environnement :

- Quels sont, selon vous, les espaces naturels représentatifs de la commune ?
- Ceux que vous fréquentez ? Pour quels usages ?
- Ceux que vous souhaitez voir préserver ?
- Ceux que vous souhaitez voir améliorer ?



> Restitution

30 minutes